

## Угрозы экономической безопасности региона и пути их преодоления

*В статье обобщены подходы к определению сущности категории «экономическая безопасность региона», дана её авторская трактовка. Определены основные угрозы экономической безопасности, представлена характеристика их проявления. Проведён анализ основных тенденций социально-экономического развития Вологодской области за период с 2000 по 2009 г., выявлены наиболее явные угрозы её экономической безопасности. Сформулированы задачи региональной экономической политики, решение которых нацелено на обеспечение экономической безопасности региона.*

*Экономическая безопасность региона, угрозы экономической безопасности, тенденции развития региона, региональная экономическая политика.*



**Тамара Витальевна  
УСКОВА**

доктор экономических наук, зам. директора, зав. отделом  
Института социально-экономического развития территорий РАН  
tvu@vscc.ac.ru



**Игорь Анатольевич  
КОНДАКОВ**

кандидат экономических наук, научный сотрудник  
и.о. зав. лабораторией ИСЭРТ РАН  
kia-24@mail.ru

Переход Российской Федерации в начале 1990-х гг. к рыночным отношениям и интеграция национальной экономики в мировое хозяйство привели к существенным изменениям всех параметров социально-экономического развития страны и образующих её регионов. После резкого сокращения объёмов производства, падения жизненного уровня значительной части населения, критического снижения эффективности

национальной экономики и ухудшения состояния окружающей среды с начала 2000-х гг. наметилась, а затем стала устойчивой позитивная тенденция в развитии российской экономики. По данным Федеральной службы государственной статистики, за период 2000 – 2007 гг. произошёл рост валового внутреннего продукта страны в целом на 63%. Положительные тенденции были характерны и для субъектов Федерации.

Однако мировой финансово-экономический кризис, захвативший во втором полугодии 2008 г. и российскую экономику, стал причиной смены её роста резким падением, обострения социальных проблем и неопределённости перспектив. Негативная динамика основных экономических показателей отмечалась почти во всех регионах страны. Экономические проблемы сказались и на самочувствии населения: индексы потребительского и социального настроения приобрели понижательные тенденции [8, 10, 24].

Эти обстоятельства требуют поиска путей комплексного решения экономических, социальных и экологических проблем и ставят задачу обеспечения экономической безопасности в разряд наиболее актуальных.

Вопросы экономической безопасности не теряют своей остроты на протяжении уже многих десятилетий. Теоретико-методологические основы изучения этой проблемы заложены в исследованиях отечественных и зарубежных учёных, среди которых Л. Абалкин, А. Архипов, А. Городецкий, В. Иванченко, Д. Львов, А. Куклин, П. Минакир, А. Михайленко, Б. Михайлов, А. Мызин, В. Тамбовцев, К. Самсонов, В. Сенчагов, А. Скопин, А. Татаркин и др.

Критический анализ теоретико-методологических подходов к определению сущности категории «экономическая безопасность» позволяет сделать вывод о том, что выделяются следующие уровни экономической безопасности: международный, национальный, региональный, отраслевой, микроэкономический, а также уровень семьи и личности.

Региональный уровень экономической безопасности является одним из важнейших, так как именно здесь реализуются цели и задачи государственной политики в сфере безопасности. В то же время, решая задачи обеспечения экономической безопасности региона, следует принимать во внимание критерии, и относящиеся к государству в целом, и учитывающие специфику

экономической безопасности территории, отдельных организаций, функционирующих в данном регионе, домашних хозяйств.

Сущность экономической безопасности региона в большинстве исследований трактуется по аналогии с экономической безопасностью национальной экономики.

Так, по мнению Г.С. Вечканова [9], экономическая безопасность регионов — это совокупность текущего состояния, условий и факторов, отражающих стабильность, устойчивость и поступательность развития экономики территории страны.

С точки зрения исследователей Н.С. Гуськова, В.Е. Зенякина и В.В. Крюкова [11] сущность экономической безопасности региона может быть определена как возможность действенного контроля со стороны региональных органов власти и управления за эффективностью использования природных, трудовых, материальных, финансовых ресурсов, достижением высоких темпов экономического роста, эффективностью регионального производства, повышением качества продукции, работ, услуг, демонополизацией производства, повышением конкурентоспособности хозяйствующих субъектов.

Автор Л.Ю. Фалинский [25] считает, что сущность экономической безопасности региона состоит в возможности и способности его экономики улучшать качество жизни населения, противостоять влиянию внутренних и внешних угроз, обеспечивать социально-экономическую и общественно-политическую стабильность.

Представители уральской экономической школы (А.И. Татаркин, В.А. Черешнев) [14, 23] полагают, что экономическая безопасность территориального образования (области, республики, федерального округа) — это совокупность условий и факторов, характеризующих текущее состояние экономики, стабильность, устойчивость и поступательность её развития, степень её самостоятельности в процессах интеграции с экономикой Федерации.

Критический анализ представленных выше определений позволяет заключить, что состояние региона в них рассматривается как статическое. На наш взгляд, данная экономическая категория должна отражать и динамические характеристики, то есть возможности развития территории в условиях глобализации и нестабильной внешней и внутренней среды.

В связи с этим *под экономической безопасностью региона будем понимать совокупность условий и факторов, характеризующих стабильность экономики, устойчивость и поступательность её развития, степень независимости и интеграции с экономикой страны, а также способность региональных органов государственной власти создавать механизмы реализации и защиты интересов хозяйствующих субъектов, поддержания социально-экономической стабильности территориального сообщества.*

Причинами возникновения и развития кризисных ситуаций, вызывающих угрозы экономической безопасности территории, выступают различные внешние и внутренние факторы. На факторы внешней среды регион не может оказывать прямого воздействия, а, значит, должен к ним адаптироваться. Факторы внутренней среды являются управляемыми, и, воздействуя

на них, можно управлять безопасностью региональной социально-экономической системы. Наиболее существенные угрозы экономической безопасности, к которым приводит действие дестабилизирующих факторов, и их характеристика представлены в *таблице 1*.

Задача органов государственной власти — отслеживание изменений в регионе и своевременная корректировка проводимой социально-экономической политики. Любой своевременно не урегулированный или не поддающийся управлению фактор, оказывающий негативное влияние на социально-экономические процессы, может создать угрозу экономической безопасности.

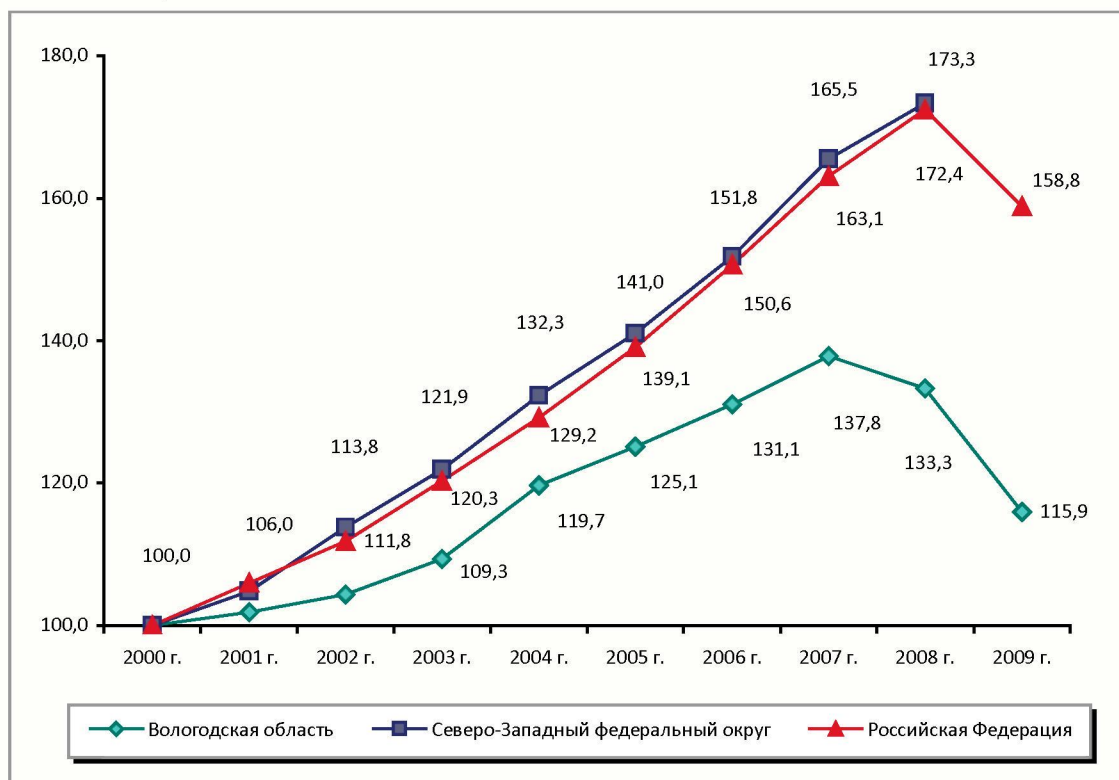
Из вышесказанного следует, что экономическая безопасность региона выражается:

- в возможности осуществлять собственную экономическую политику в рамках политики федерального центра;
- способности проводить крупные экономические мероприятия по решению возникающих социально-экономических вопросов;
- возможности оказывать помощь отраслям экономики, хозяйствующим субъектам и социально незащищённым слоям населения региона;

Таблица 1. Характеристика основных угроз экономической безопасности

| Угроза   | Характеристика  |
|--|---|
| Спад производства и потеря (уступка) внутреннего рынка                       | Разрушение технологического потенциала, свёртывание прогрессивной структурной перестройки производственного сектора приводят к повсеместной недозагрузке производственных мощностей, закрытию отдельных производств и, как следствие, потере рынков сбыта   |
| Разрушение научно-технологического потенциала и деиндустриализация экономики | Свёртывание НИОКР, распад научных коллективов, сокращение заказов на высокотехнологичную продукцию приводят к деградации научно-технического потенциала, преобладанию в структуре экономики сырьевых отраслей и, как следствие, снижению конкурентоспособности территорий                                     |
| Утрата продовольственной независимости                                       | Обострение ценовых диспропорций между промышленностью и сельским хозяйством, полное открытие внутреннего рынка для импортных продуктов при отказе от разумного патернализма по отношению к отечественным производителям ставят территории в зависимость от поставок продовольствия из других регионов и стран |
| Рост безработицы и ослабление трудовой мотивации                             | Вследствие резкого снижения уровня жизни и спроса на высококвалифицированную рабочую силу происходит утрата квалификации и трудовых навыков населения   |
| Криминализация экономики   | Рост экономических преступлений и рэкет вызывают неверие людей в возможность обеспечения правовой защиты  |
| Деградация природной среды   | Увеличение техногенных нагрузок и снижение устойчивости природных территориальных комплексов приводят к росту числа заболеваний, а также к вынужденной миграции   |

Рисунок 1. Динамика темпов роста физического объёма ВРП, в % к 2000 г.



- возможности обеспечивать необходимый уровень и качество жизни населения в соответствии с принятыми нормативами;

- в способности органов власти адекватно реагировать на изменение внешних и внутренних факторов развития.

Таким образом, чтобы обеспечить экономическую безопасность региона, деятельность органов власти и управления должна быть направлена: во-первых, на выявление и классификацию факторов дестабилизации безопасности и контроль над ними; во-вторых, на идентификацию угроз; в-третьих, на разработку и реализацию мер по их преодолению.

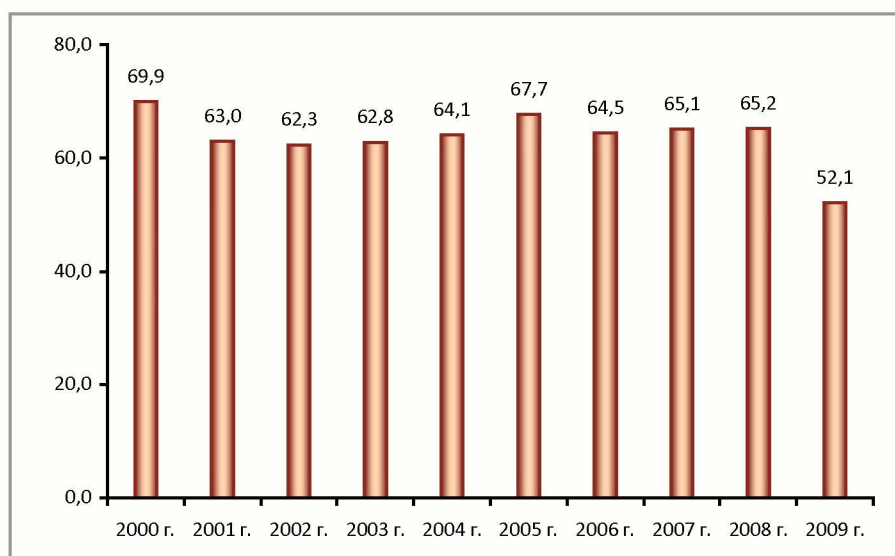
Значительному влиянию угроз экономической безопасности подвержена и **Вологодская область** — экспортноориентированный, индустриально развитый регион в составе Северо-Западного федерального округа.

Выгодное географическое положение, соседство с регионами, богатыми топливными и рудниковыми ресурсами, и районами с развитой обрабатывающей промышленностью, транспортная обеспеченность позволяют области устанавливать эффективные деловые связи с регионами внутри страны и иностранными государствами. Это благоприятствует экономическому развитию региона.

Вместе с тем темпы роста экономики Вологодской области ниже, чем в среднем по Российской Федерации. За период с 2000 по 2007 г. валовой региональный продукт вырос на 38%, тогда как в среднем по стране — на 63% (рис. 1). Наиболее удачным для области с точки зрения экономического роста оказался 2004 год, когда ВРП вырос на 9,6%, затем темпы роста были значительно ниже (4-5%). В 2009 г. из-за влияния мирового финансового кризиса в регионе наблюдалось существенное снижение темпов роста физического объёма ВРП — на 13% к предыдущему году [13].



Рисунок 2. Вклад отраслей, производящих товары, в валовой региональный продукт Вологодской области, %



По величине валового регионального продукта в расчёте на душу населения Вологодская область в 2008 г. находилась на 4-м месте среди субъектов Северо-Западного федерального округа (241,6 тыс. руб.) [7]. Однако в 2009 г. этот показатель снизился в 1,1 раза и составил 175 тыс. руб. на чел.

В создании валового регионального продукта Вологодской области весьма значительна роль производственного сектора (промышленность, сельское хозяйство, строительство; *рис. 2*). Причём основная доля (порядка 40% к общему объёму ВРП) приходится на промышленность, от эффективности функционирования которой в большей степени зависит социально-экономическое положение области.

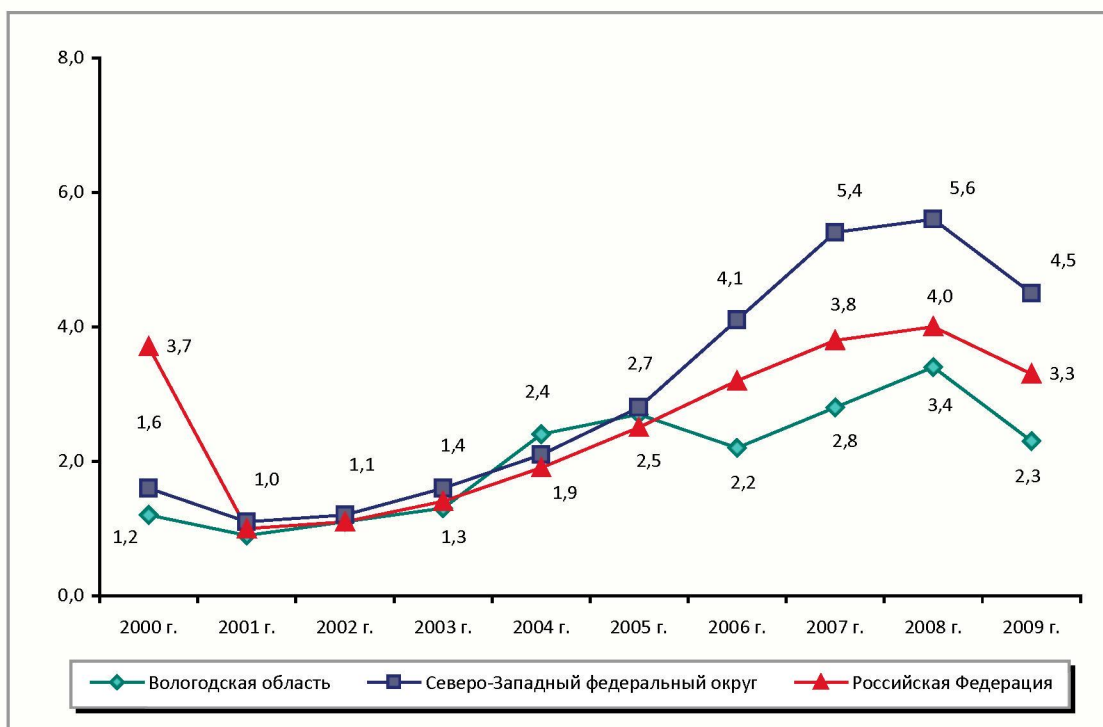
Наибольшее развитие в регионе получили экспортоориентированные отрасли, связанные с переработкой сырья, — чёрная металлургия и химическое производство. В 2009 г. удельный вес этих секторов в промышленности региона составлял 14 и 54% соответственно [7]. *Моноструктурность промышленности* и, как следствие, зависимость развития региона от состо-

яния дел нескольких крупных предприятий (ОАО «Северсталь» и группа компаний «ФосАгро АГ») — существенная угроза для экономики Вологодской области.

Вологодская область стабильно имеет положительное сальдо внешнеторгового баланса, обеспечиваемое за счёт экспорта. Внешнеторговый оборот области в расчёте на душу населения в 2009 г. по сравнению с 2000 г. увеличился почти в 2 раза и составил 2,3 тыс. долл. на одного жителя, однако это ниже общероссийских значений (*рис. 3*). В результате влияния кризиса в 2009 г. произошло значительное сокращение объёмов внешнеторгового оборота (на 34% в расчёте на душу населения). Область опустилась на 6-е место среди регионов СЗФО, значительно уступив г. Санкт-Петербургу, Ленинградской и Калининградской областям [5].

Кроме того, следует отметить, что в структуре экспорта Вологодской области преобладает продукция химической промышленности и чёрной металлургии (27 и 64% соответственно). В структуре импорта, напротив, ведущее место занимает машиностроительная продукция (67%) [7].

Рисунок 3. Внешнеторговый оборот на душу населения, тыс. долл. США



Сырьевая направленность экспорта и, как следствие, зависимость от конъюнктуры цен на мировых рынках – ещё одна весьма существенная угроза для региона.

Узкая специализация Вологодской области в совокупности со слабой эффективностью использования факторов экономического роста свойственна регионам с экстенсивным типом экономического роста, что, с одной стороны, позволяет добиться высоких темпов экономического роста за короткие сроки, а с другой – ослабляет сопротивляемость региона различным кризисным процессам.

Это как раз и подтвердил начавшийся осенью 2008 г. мировой финансово-экономический кризис: Вологодская область вошла в список 17 наиболее пострадавших регионов.

Ситуация в промышленном секторе региона по-прежнему остаётся достаточно сложной. С 2008 г. наблюдался спад темпов промышленного производства (95,8% к пре-

дыдущему году), в 2009 г. ситуация ещё более ухудшилась (87,6%). Несмотря на рост производственных показателей в январе – ноябре 2010 г., по виду деятельности «Добыча полезных ископаемых» отмечено снижение темпов производства на 15%, тогда как в целом по РФ зафиксирован рост (табл. 2).

Среди обрабатывающих производств наиболее существенный рост в 2010 г. отмечен в химическом (15%) и металлургическом (13%), машин и оборудования, в деревообработке (12%), являющихся базовыми в региональной специализации. Однако темпы роста показателей не обеспечивают выход на уровень 2008 г.

О сложной экономической обстановке свидетельствуют и финансовые результаты деятельности предприятий Вологодской области. В связи с последствиями кризиса их прибыль в текущих ценах в 2009 г. сократилась почти в 4 раза и составила 20,8 тыс. руб. в расчёте на душу населения (табл. 3).

Таблица 2. Индексы производства по основным видам экономической деятельности, %

| Вид экономической деятельности                       | 2010 г. к 2009 г. |       | 2009 г. к 2008 г. |       | 2010 г. к 2008 г. |       |
|--|-------------------|-------|-------------------|-------|-------------------|-------|
|  | РФ                | ВО    | РФ                | ВО    | РФ                | ВО    |
| Добыча полезных ископаемых                           | 103,6             | 83,0  | 99,4              | 66,2  | 103,0             | 54,9  |
| Производство электроэнергии, газа и воды             | 104,1             | 108,2 | 96,1              | 89,2  | 100,0             | 96,3  |
| Обрабатывающие производства                          | 111,8             | 110,9 | 84,8              | 87,4  | 94,8              | 97,0  |
| В т.ч.:  |                   |       |                   |       |                   |       |
| металлургическое и готовых металлических изделий     | 112,4             | 116,0 | 81,9              | 87,0  | 95,9              | 99,9  |
| машин и оборудования                                 | 112,2             | 124,1 | 71,9              | 68,7  | 76,9              | 85,1  |
| химическое   | 114,6             | 103,0 | 91,5              | 105,8 | 106,7             | 109,7 |
| обработка древесины и производство изделий из дерева | 111,4             | 113,2 | 80,5              | 95,9  | 88,3              | 104,4 |
| пищевых продуктов                                    | 105,4             | 104,9 | 99,3              | 99,1  | 104,8             | 103,0 |

Источники: Социально-экономическое положение Вологодской области в 2008 году: доклад / Вологдастат. – Вологда, 2008. – С. 14; Социально-экономическое положение Вологодской области в 2009 году: доклад / Вологдастат. – Вологда, 2009. – С. 15; Социально-экономическое положение Вологодской области в 2010 году: доклад / Вологдастат. – Вологда, 2010. – С. 14; Данные Федеральной службы государственной статистики [Электронный ресурс]. – Режим доступа: <http://www.gks.ru>

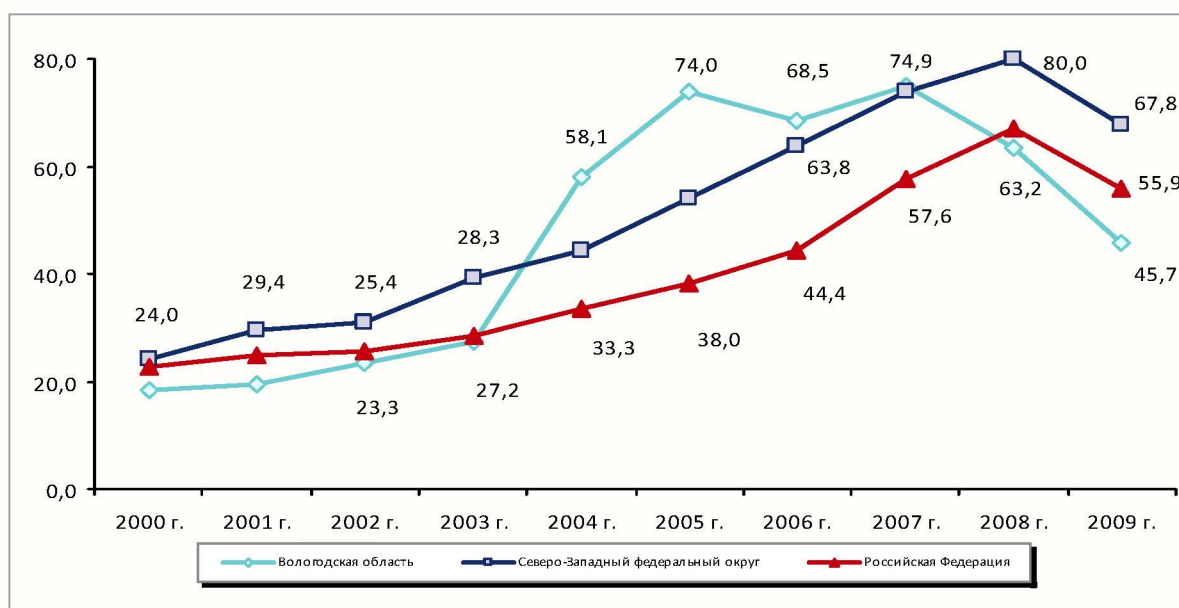
Таблица 3. Сальдированный финансовый результат деятельности крупных и средних предприятий на душу населения, тыс. руб. (в ценах 2009 г. с учётом среднего индекса цен)

| Территория              | 2000 г.     | 2001 г.     | 2002 г.     | 2003 г.     | 2004 г.     | 2005 г.     | 2006 г.     | 2007 г.     | 2008 г.     | 2009 г.     | 2009 г. к 2000 г., % |
|-------------------------|-------------|-------------|-------------|-------------|-------------|-------------|-------------|-------------|-------------|-------------|----------------------|
| г. Санкт-Петербург      | 19,0        | 18,6        | 11,2        | 15,8        | 20,9        | 21,0        | 63,4        | 62,3        | 62,9        | <b>57,2</b> | в 3,0 раза           |
| Республика Коми         | 42,3        | 29,3        | 14,2        | 14,1        | 28,9        | 38,6        | 39,1        | 26,8        | 30,4        | <b>39,6</b> | 93,6                 |
| Мурманская обл.         | 40,6        | 7,4         | 6,5         | 4,7         | 32,6        | 25,9        | 41,9        | 53,6        | 43,6        | <b>37,9</b> | 93,4                 |
| Новгородская обл.       | 11,4        | 12,3        | 4,8         | 5,1         | 10,1        | 17,5        | 40,8        | 20,5        | 22,5        | <b>37,2</b> | в 3,3 раза           |
| Ленинградская обл.      | 19,1        | 13,6        | 14,8        | 21,0        | 19,3        | 38,3        | 36,1        | 37,4        | 38,1        | <b>27,3</b> | 142,9                |
| <b>Вологодская обл.</b> | <b>61,5</b> | <b>21,4</b> | <b>20,8</b> | <b>43,0</b> | <b>81,7</b> | <b>65,0</b> | <b>68,1</b> | <b>62,4</b> | <b>85,1</b> | <b>20,8</b> | <b>33,8</b>          |
| Архангельская обл.      | 15,6        | 4,7         | -1,3        | 3,4         | 10,2        | 15,1        | 0,1         | 4,2         | -0,4        | <b>19,9</b> | 127,5                |
| Калининградская обл.    | 12,7        | 11,0        | 10,0        | 9,4         | 10,0        | 16,9        | 10,9        | 8,8         | 8,4         | <b>5,4</b>  | 42,4                 |
| Псковская обл.          | 2,8         | 2,6         | 0,0         | 0,7         | 1,6         | 1,3         | 2,1         | 2,6         | 2,3         | <b>1,6</b>  | 58,0                 |
| Республика Карелия      | 11,5        | 8,3         | 0,8         | 0,4         | 4,2         | 23,7        | 14,9        | 13,1        | 11,7        | <b>-5,1</b> | -                    |
| <b>СЗФО</b>             | <b>23,1</b> | <b>14,6</b> | <b>9,5</b>  | <b>14,1</b> | <b>23,3</b> | <b>26,7</b> | <b>40,8</b> | <b>39,2</b> | <b>45,5</b> | <b>33,7</b> | <b>145,8</b>         |
| <b>РФ</b>               | <b>23,1</b> | <b>18,7</b> | <b>13,1</b> | <b>18,8</b> | <b>28,8</b> | <b>33,8</b> | <b>37,2</b> | <b>34,9</b> | <b>33,9</b> | <b>30,6</b> | <b>132,7</b>         |

Источник: Регионы России. Социально-экономические показатели. 2010: стат. сб. / Росстат. – М., 2010. – С. 886.

Сокращение собственных средств предприятий сказалось и на объёмах их инвестиционных вложений в производство. После периода устойчивого роста данного показателя в 2007 г. началось его значительное сокращение (на 21% за два года). В 2009 г. он составлял 45,7 тыс. руб. на душу населения, в то время как в среднем по СЗФО и РФ – 67,8 и 55,9 тыс. руб. соответственно (рис. 4). Сложившаяся ситуация негативно влияет на процессы модернизации экономики региона.

О возросших угрозах экономической безопасности Вологодской области свидетельствует также *снижение бюджетной обеспеченности*. Кризис, повлиявший на промышленные предприятия, «подорвал» один из основных источников бюджета – поступления от налога на прибыль. Их объём сократился более чем на 20%, а область опустилась по показателю бюджетной обеспеченности на 9-е место среди регионов СЗФО (табл. 4). С 2011 г. Вологодская область стала дотационной.

Рисунок 4. Объём инвестиций в основной капитал на душу населения, тыс. руб.  
(в ценах 2009 г. с учётом среднего индекса цен)


К угрозам экономической безопасности следует отнести и *снижение уровня жизни населения*. В целом за период с 2000 по 2009 г. среднедушевые доходы населения Вологодской области в текущих ценах выросли в 6 раз и составили в среднем 12,1 тыс. руб. в месяц, однако это значительно ниже данных по СЗФО и стране в целом (17,0 и 16,9 тыс. руб. соответственно; табл. 5). Такой уровень среднедуше-

вых денежных доходов приводит к снижению платёжеспособного спроса населения, что препятствует увеличению производства товаров и услуг.

Факт невысокого уровня среднедушевых доходов в области подтверждается и его соотношением с величиной прожиточного минимума (стоимостная оценка минимального набора продуктов питания, непродовольственных товаров и услуг, необ-

 Таблица 4. Исполнение регионального бюджета на душу населения, тыс. руб.  
(в ценах 2009 г. с учётом среднего индекса цен)

| Территория              | 2000 г.     | 2001 г.     | 2002 г.     | 2003 г.     | 2004 г.     | 2005 г.     | 2006 г.     | 2007 г.     | 2008 г.     | 2009 г.     | 2009 г. к 2000 г., раз |
|-------------------------|-------------|-------------|-------------|-------------|-------------|-------------|-------------|-------------|-------------|-------------|------------------------|
| г. Санкт-Петербург      | 24,0        | 27,9        | 31,5        | 32,8        | 36,0        | 48,4        | 67,3        | 76,5        | 81,3        | <b>69,8</b> | 2,9                    |
| Мурманская обл.         | 23,7        | 22,2        | 27,0        | 26,8        | 31,9        | 30,7        | 48,3        | 60,3        | 61,8        | <b>55,0</b> | 2,3                    |
| Республика Коми         | 30,1        | 31,3        | 33,0        | 30,4        | 34,7        | 38,0        | 42,7        | 43,6        | 49,7        | <b>47,3</b> | 1,6                    |
| Калининградская обл.    | 13,3        | 13,6        | 17,8        | 18,2        | 19,7        | 24,0        | 30,7        | 36,7        | 42,9        | <b>44,9</b> | 3,4                    |
| Архангельская обл.      | 14,1        | 18,0        | 19,9        | 21,8        | 23,4        | 26,5        | 30,1        | 38,2        | 44,3        | <b>39,0</b> | 2,8                    |
| Ленинградская обл.      | 18,8        | 22,0        | 26,0        | 27,2        | 29,0        | 31,8        | 45,8        | 37,6        | 42,7        | <b>38,2</b> | 2,0                    |
| Республика Карелия      | 23,9        | 23,8        | 28,9        | 26,7        | 33,1        | 39,2        | 40,7        | 36,2        | 43,2        | <b>37,5</b> | 1,6                    |
| Новгородская обл.       | 13,7        | 14,5        | 15,0        | 16,5        | 18,6        | 25,4        | 25,2        | 28,0        | 36,5        | <b>36,6</b> | 2,7                    |
| <b>Вологодская обл.</b> | <b>20,5</b> | <b>19,9</b> | <b>21,9</b> | <b>25,1</b> | <b>33,6</b> | <b>32,3</b> | <b>36,7</b> | <b>42,6</b> | <b>44,7</b> | <b>32,9</b> | <b>1,6</b>             |
| Псковская обл.          | 11,3        | 13,7        | 17,6        | 17,3        | 17,4        | 18,8        | 21,5        | 25,0        | 28,2        | <b>28,5</b> | 2,5                    |
| <b>СЗФО</b>             | <b>16,1</b> | <b>23,0</b> | <b>22,7</b> | <b>23,6</b> | <b>28,5</b> | <b>32,1</b> | <b>37,2</b> | <b>41,8</b> | <b>47,4</b> | <b>50,8</b> | <b>3,2</b>             |
| <b>РФ</b>               | <b>20,8</b> | <b>21,8</b> | <b>23,6</b> | <b>25,0</b> | <b>28,0</b> | <b>31,6</b> | <b>36,8</b> | <b>42,0</b> | <b>47,5</b> | <b>41,8</b> | <b>2,0</b>             |

Источник: Регионы России. Социально-экономические показатели. 2010: стат. сб. / Росстат. – М., 2010. – С. 826-851.

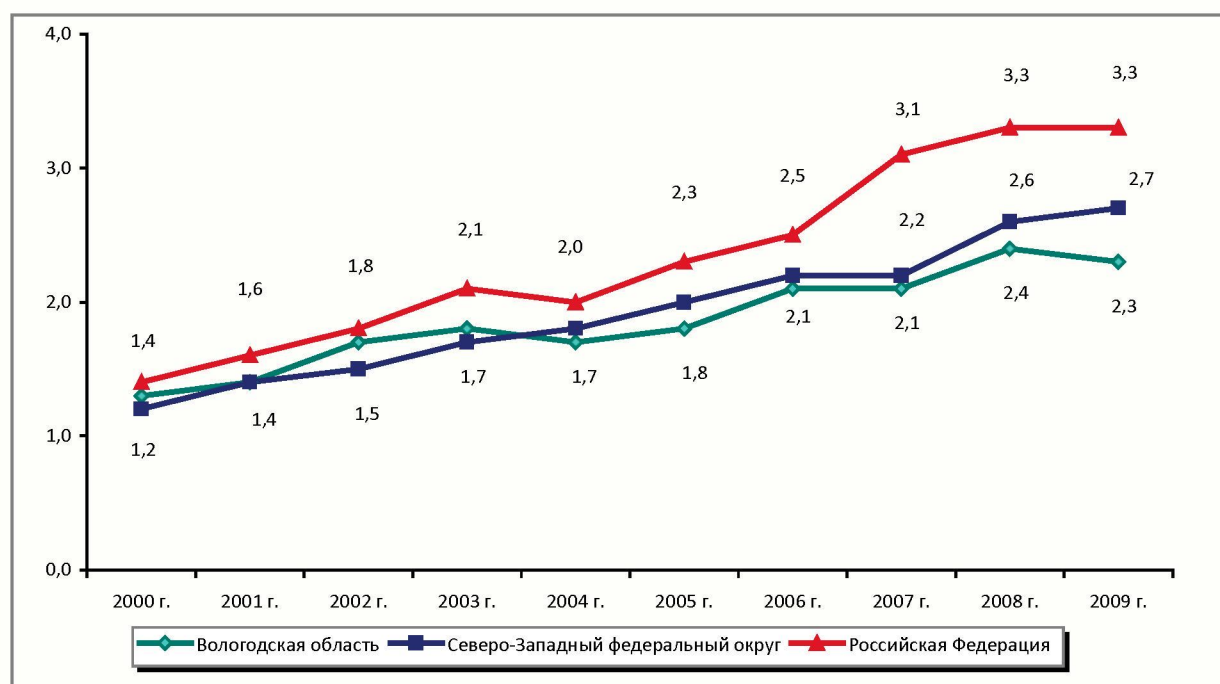


Таблица 5. Среднедушевые денежные доходы населения в месяц, тыс. руб.  
(в ценах 2009 г. с учётом среднего индекса цен)

| Территория              | 2000 г.     | 2001 г.     | 2002 г.     | 2003 г.      | 2004 г.      | 2005 г.      | 2006 г.      | 2007 г.      | 2008 г.      | 2009 г.      | 2009 г. к 2000 г., раз |
|-------------------------|-------------|-------------|-------------|--------------|--------------|--------------|--------------|--------------|--------------|--------------|------------------------|
| г. Санкт-Петербург      | 7,59        | 8,61        | 9,87        | 13,36        | 15,89        | 19,41        | 19,88        | 20,95        | 19,22        | <b>21,33</b> | 2,8                    |
| Мурманская обл.         | 11,53       | 12,24       | 12,74       | 13,54        | 14,35        | 16,02        | 17,86        | 19,21        | 20,76        | <b>21,00</b> | 1,8                    |
| Республика Коми         | 9,56        | 12,28       | 13,80       | 14,04        | 15,73        | 17,18        | 18,63        | 20,05        | 20,24        | <b>19,99</b> | 2,1                    |
| Архангельская обл.      | 6,30        | 7,49        | 8,40        | 9,09         | 10,24        | 11,99        | 13,35        | 14,34        | 16,09        | <b>16,56</b> | 2,6                    |
| Калининградская обл.    | 5,32        | 5,59        | 5,92        | 7,06         | 7,78         | 9,64         | 12,30        | 14,18        | 13,93        | <b>14,50</b> | 2,7                    |
| Республика Карелия      | 6,65        | 7,13        | 8,57        | 9,24         | 9,78         | 10,86        | 12,34        | 12,52        | 13,45        | <b>13,51</b> | 2,0                    |
| Новгородская обл.       | 5,29        | 6,03        | 6,53        | 7,06         | 7,32         | 8,34         | 9,94         | 10,63        | 12,62        | <b>13,07</b> | 2,5                    |
| Ленинградская обл.      | 4,23        | 4,90        | 5,52        | 6,16         | 7,83         | 9,11         | 11,83        | 13,35        | 13,22        | <b>12,14</b> | 2,9                    |
| <b>Вологодская обл.</b> | <b>5,60</b> | <b>6,53</b> | <b>7,39</b> | <b>8,27</b>  | <b>8,81</b>  | <b>9,56</b>  | <b>11,97</b> | <b>12,87</b> | <b>13,07</b> | <b>12,06</b> | <b>2,2</b>             |
| Псковская обл.          | 3,78        | 4,31        | 5,67        | 6,53         | 7,06         | 7,31         | 8,78         | 9,62         | 11,10        | <b>11,21</b> | 3,0                    |
| <b>СЗФО</b>             | <b>6,64</b> | <b>7,62</b> | <b>8,65</b> | <b>10,29</b> | <b>11,78</b> | <b>13,81</b> | <b>15,29</b> | <b>16,44</b> | <b>16,37</b> | <b>17,03</b> | <b>2,6</b>             |
| <b>РФ</b>               | <b>6,49</b> | <b>7,35</b> | <b>8,24</b> | <b>9,63</b>  | <b>10,69</b> | <b>12,19</b> | <b>14,07</b> | <b>15,53</b> | <b>16,25</b> | <b>16,89</b> | <b>2,6</b>             |

Источник: Регионы России. Социально-экономические показатели. 2010: стат. сб. / Росстат. – М., 2010. – С. 164.

Рисунок 5. Соотношение среднедушевых денежных доходов и величины прожиточного минимума, раз



ходимых для сохранения здоровья человека и обеспечения его жизнедеятельности).

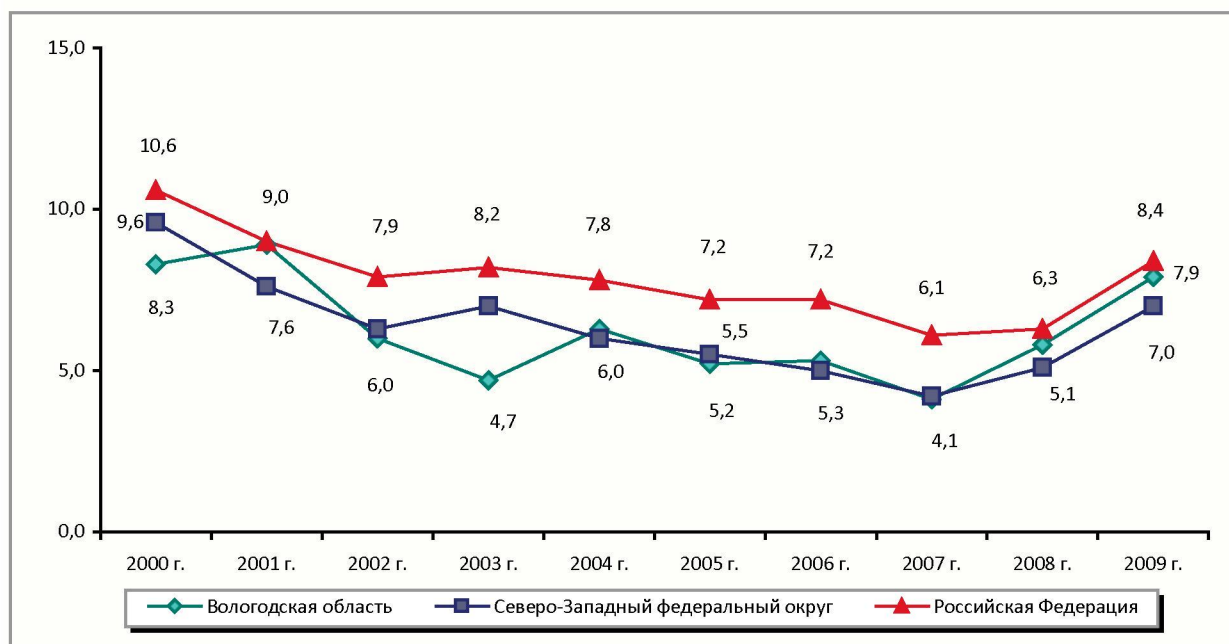
В 2009 г. среднедушевые денежные доходы в регионе превосходили размер прожиточного минимума в 2,3 раза, тогда как в СЗФО и России это соотношение достигло 2,7 и 3,3 раза соответственно (рис. 5).

Причём 16% населения региона имеет доходы, которых не хватает даже на покуп-

ку минимального набора товаров (по России в целом – 13%) [5]. В то же время данные опросов жителей региона свидетельствуют о ещё более тяжёлой ситуации: в структуре их социальной самоидентификации наиболее многочисленную группу составляют «бедные и нищие» (47 – 49%)<sup>1</sup>.

<sup>1</sup> По данным опросов общественного мнения, регулярно проводимых ИСЭРТ РАН.

Рисунок 6. Уровень безработицы, %



Фактором, дестабилизирующим социальную ситуацию в регионе, является также *рост безработицы*. Если до 2008 г. уровень безработицы в Вологодской области был одним из самых низких по СЗФО, то вследствие мирового финансового кризиса произошло значительное увеличение данного показателя – до 7,9% (в среднем по РФ – 8,4%; *рис. 6*). Безработный человек, не имеющий источника доходов, может рассчитывать лишь на помощь государства – на пособие, величина которого в области с учётом 15% северного коэффициента составляет от 978 до 5635 руб. [12].

Падение уровня жизни и сложная экономическая ситуация не способствуют снижению уровня заболеваемости населения. По этому показателю Вологодская область находится на 6-м месте в округе. Причём на каждую тысячу населения за год зарегистрировано 887 случаев заболеваний, тогда как в Ленинградской области – лишь 585 (1 место). По сравнению с 2000 г. существенное снижение заболеваемости в Вологодской области отмечалось в 2003 – 2005 гг. (*табл. 6*).

Однако *уровень заболеваемости* в регионе ещё достаточно *высок*.

Современная демографическая ситуация как в Вологодской области, так и в Российской Федерации в целом характеризуется стойким *снижением численности населения*, начавшимся в 1992 г. (*табл. 7*). Согласно прогнозу ИСЭРТ РАН, к началу 2020 г. численность населения трудоспособного возраста в области снизится на 18%. Иначе говоря, в период до 2020 г. продолжится старение населения региона, и последствия этого будут значимы для демографической («база» для низкой рождаемости и высокой смертности), экономической (замедление процесса трудового замещения, рост нагрузки на население трудоспособного возраста) и социальной (увеличение расходов на социальное обеспечение, возрастание нагрузки на социальную инфраструктуру) составляющих жизни общества [26].

Естественная убыль населения региона не компенсируется миграционным приростом. Начиная с 2001 г. значения данного

Таблица 6. Уровень заболеваемости населения (зарегистрировано заболеваний на 1 тыс. населения)

| Территория              | 2000 г.    | 2001 г.    | 2002 г.    | 2003 г.    | 2004 г.    | 2005 г.    | 2006 г.    | 2007 г.    | 2008 г.    | 2009 г.      | 2009 г. к 2000 г., % |
|-------------------------|------------|------------|------------|------------|------------|------------|------------|------------|------------|--------------|----------------------|
| Ленинградская обл.      | 543        | 546        | 538        | 548        | 524        | 529        | 541        | 524        | 517        | <b>585</b>   | 107,7                |
| Псковская обл.          | 617        | 601        | 620        | 629        | 606        | 593        | 610        | 621        | 645        | <b>803</b>   | 130,1                |
| Калининградская обл.    | 598        | 605        | 626        | 640        | 668        | 700        | 747        | 735        | 749        | <b>821</b>   | 137,2                |
| Новгородская обл.       | 796        | 811        | 809        | 863        | 817        | 835        | 894        | 856        | 817        | <b>905</b>   | 113,7                |
| Мурманская обл.         | 870        | 873        | 838        | 826        | 817        | 780        | 815        | 818        | 821        | <b>855</b>   | 98,2                 |
| <b>Вологодская обл.</b> | <b>850</b> | <b>836</b> | <b>826</b> | <b>810</b> | <b>808</b> | <b>803</b> | <b>869</b> | <b>836</b> | <b>866</b> | <b>887</b>   | <b>104,3</b>         |
| г. Санкт-Петербург      | 694        | 663        | 678        | 688        | 682        | 742        | 801        | 825        | 873        | <b>916</b>   | 132,0                |
| Республика Коми         | 1 092      | 1 008      | 1 063      | 1 043      | 984        | 943        | 940        | 956        | 938        | <b>983</b>   | 90,0                 |
| Архангельская обл.      | 915        | 918        | 926        | 930        | 930        | 921        | 985        | 967        | 957        | <b>1 023</b> | 111,8                |
| Республика Карелия      | 1 002      | 1 006      | 1 027      | 1 083      | 1 057      | 1 001      | 1 009      | 983        | 1 012      | <b>1 052</b> | 105,0                |
| <b>СЗФО</b>             | <b>798</b> | <b>787</b> | <b>795</b> | <b>806</b> | <b>789</b> | <b>785</b> | <b>821</b> | <b>812</b> | <b>820</b> | <b>878</b>   | <b>110,0</b>         |
| <b>РФ</b>               | <b>730</b> | <b>719</b> | <b>740</b> | <b>748</b> | <b>744</b> | <b>745</b> | <b>765</b> | <b>771</b> | <b>857</b> | <b>803</b>   | <b>110,0</b>         |

Источник: Регионы России. Социально-экономические показатели. 2010: стат. сб. / Росстат. – М., 2010. – С. 322.

Таблица 7. Численность населения, тыс. чел.

| Территория              | 1992 г.        | 2000 г.        | 2000 г. к 1992 г., % | 2009 г.        | 2009 г. к 2000 г., % | 2009 г. к 1992 г., % |
|-------------------------|----------------|----------------|----------------------|----------------|----------------------|----------------------|
| г. Санкт-Петербург      | 4 986          | 4 715          | 94,6                 | <b>4 582</b>   | 97,2                 | 91,9                 |
| Ленинградская обл.      | 1 678          | 1 680          | 100,1                | <b>1 632</b>   | 97,1                 | 97,3                 |
| Архангельская обл.      | 1 554          | 1 369          | 88,1                 | <b>1 262</b>   | 92,2                 | 81,2                 |
| <b>Вологодская обл.</b> | <b>1 353</b>   | <b>1 290</b>   | <b>95,3</b>          | <b>1 218</b>   | <b>94,4</b>          | <b>90,0</b>          |
| Республика Коми         | 1 222          | 1 043          | 85,4                 | <b>959</b>     | 91,9                 | 78,5                 |
| Калининградская обл.    | 898            | 958            | 106,7                | <b>937</b>     | 97,8                 | 104,3                |
| Мурманская обл.         | 1 170          | 923            | 78,9                 | <b>843</b>     | 91,3                 | 72,1                 |
| Псковская обл.          | 837            | 782            | 93,4                 | <b>696</b>     | 89,0                 | 83,2                 |
| Республика Карелия      | 789            | 729            | 92,4                 | <b>687</b>     | 94,2                 | 87,1                 |
| Новгородская обл.       | 748            | 710            | 94,9                 | <b>646</b>     | 91,0                 | 86,4                 |
| <b>СЗФО</b>             | <b>15 259</b>  | <b>14 199</b>  | <b>93,1</b>          | <b>13 462</b>  | <b>94,8</b>          | <b>88,2</b>          |
| <b>РФ</b>               | <b>148 326</b> | <b>146 304</b> | <b>98,6</b>          | <b>141 914</b> | <b>97,0</b>          | <b>95,7</b>          |

Источник: Регионы России. Социально-экономические показатели. 2010: стат. сб. / Росстат. – М., 2010. – С. 56.

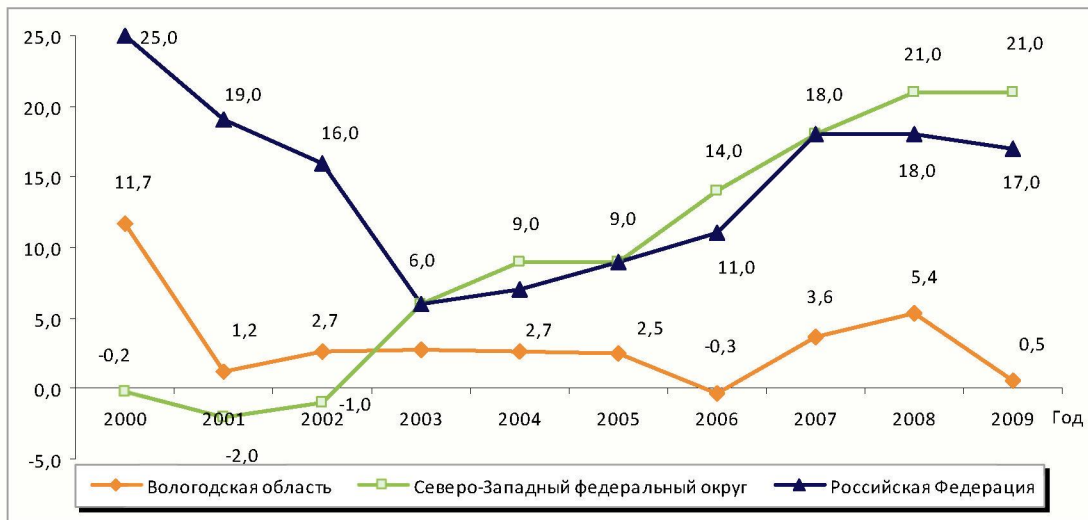
показателя в Вологодской области остаются крайне низкими – всего 0,5 чел. на 10 тыс. населения в 2009 г. (рис. 7). Для сравнения: по России в целом (международная миграция) и СЗФО коэффициенты миграционного прироста в десятки раз больше (17 и 21 чел. на 10 тыс. населения соответственно). В Евросоюзе в 2008 г. этот показатель составлял 29 чел. на 10 тыс. населения [6]. Представленные факты свидетельствуют о низкой территориальной мобильности вологжан.

Кроме названных выше, угрозу экономической безопасности региона представляет сложная экологическая ситуация в горо-

дах Вологодской области, обусловленная тем, что значительную долю в структуре экономики занимают отрасли, связанные с добычей и переработкой сырьевых ресурсов.

Как известно, основными загрязнителями атмосферного воздуха являются предприятия чёрной металлургии, химической и нефтехимической промышленности, строительной индустрии, энергетики, целлюлозно-бумажной промышленности [18]. Наиболее сложной является в настоящее время экологическая ситуация в г. Череповце. Исследования качества атмосферного воздуха показали, что

Рисунок 7. Коэффициент миграционного прироста (+), убыли (-), чел. на 10 тыс. населения



в Индустриальном районе города загрязнение выше предельно допустимых суточных концентраций по диоксиду азота – до 1,3 раза, сероуглероду – 2,4 раза, формальдегиду – 3,3 раза, оксиду углерода – до 1,3 раза [19].

Качество питьевой воды не соответствует санитарно-гигиеническим требованиям из-за её плохой очистки, неудовлетворительного состояния коммунальных водопроводов и сильного загрязнения источников водоснабжения (особенно остро эта проблема стоит в городах). Определённую лепту в этот процесс вносит агропромышленный комплекс: в сельскохозяйственном производстве не происходит достаточной очистки сточных вод, сбрасываемых в реки; минеральные удобрения часто вносятся с превышением норм, а ядохимикаты хранятся на открытых площадках. Продолжает ухудшаться состояние земель и лесов, расположенных на территории Вологодской области [24].

Анализ основных тенденций социально-экономического развития позволил выделить следующие наиболее важные угрозы экономической безопасности Вологодской области:

а) моноотраслевая структура экономики и высокая зависимость от химического и металлургического производства детер-

минируют преобладание сырьевой направленности развития региона и снижение его конкурентоспособности;

б) снижение объёмов и темпов роста производства в связи с последствиями мирового финансово-экономического кризиса ведёт к недозагрузке имеющихся мощностей, падению результативности и закрытию отдельных предприятий и, как следствие, росту безработицы;

в) преобладание экспорта сырья над экспортом наукоемкой и высокотехнологичной продукции вызывает уменьшение бюджетных поступлений и сокращение возможностей обновления парка машин и оборудования;

г) полное открытие внутреннего рынка для импортной продукции при отказе от разумного патернализма по отношению к отечественным производителям обуславливает зависимость региона от поставок из других стран, а также разрушение производства;

д) увеличение техногенных нагрузок и снижение устойчивости природной среды вызывает рост числа заболеваний, вынуждает население к миграции в другие, более благополучные регионы и страны;

е) снижение численности населения и уровня его денежных доходов ухудшает качественные характеристики трудового потенциала региона.



Правительством Вологодской области реализуются стратегия (до 2020 г.) и разработанная на её основе программа социально-экономического развития региона на 2011 – 2013 гг. [1, 2], направленные на создание условий, обеспечивающих повышение конкурентоспособности региональной экономики, улучшение качества жизни населения, повышение эффективности системы государственного управления.

Вместе с тем выявленные угрозы требуют активизации деятельности региональных органов государственной власти, совершенствования проводимой социально-экономической политики, разработки и реализации комплекса мер, сосредоточенных на повышении экономической безопасности региона.

В общем виде задачами региональной экономической политики, нацеленными на обеспечение экономической безопасности, могут быть:

➤ реструктуризация экономики, поддержка наиболее рентабельных и перспективных отраслей, а также отраслей, обладающих преимуществами в долгосрочном периоде;

➤ создание территориально-производственных комплексов, которые ориентированы на рынок, гибко реагируют на конъюнктурные изменения;

➤ реализация или активизация собственных источников развития;

➤ развитие межрегиональных инфраструктурных систем с достойным представительством региона;

➤ локализация и элиминация депрессивного состояния отдельных районов, а в случае необходимости придание им статуса «районов экономического бедствия».

В то же время необходима конкретизация задач с учётом специфики регионов, угроз экономической безопасности. Однако это проблематика другой статьи.

## Литература

1. Закон Вологодской области от 08.12.2010 № 2428-ОЗ «Об утверждении Программы социально-экономического развития Вологодской области на 2011 – 2013 годы» // Красный Север. – 2010. – № 139.
2. Постановление Правительства Вологодской области от 28.06.2010 № 739 «О Стратегии социально-экономического развития Вологодской области на период до 2020 года» // Красный Север. – 2010. – № 89, 92, 95.
3. Указ Президента РФ от 12.05.2009 № 537 «О Стратегии национальной безопасности Российской Федерации до 2020 года» // Российская газета. – 2009. – № 88.
4. Регионы России. Социально-экономические показатели. 2010: стат. сб. / Росстат. – М., 2010. – 996 с.
5. Регионы Северо-Западного федерального округа. Социально-экономические показатели. 2010: стат. сб. / Вологдастат. – Вологда, 2010. – 225 с.
6. Россия и страны – члены Европейского союза. 2009: стат. сб. / Росстат. – М., 2009. – 259 с.
7. Статистический ежегодник Вологодской области. 2008: стат. сб. / Вологдастат. – Вологда, 2009. – 399 с.
8. Аксенов, В.С. Мировой финансовый кризис и экономическая безопасность России: анализ, проблемы и перспективы / В.С. Аксенов, М.И. Гельвановский, Ю.Н. Нестеренко. – М.: Экономика, 2010. – 205 с.
9. Вечканов, Г.С. Экономическая безопасность: учебник для вузов / Г.С. Вечканов. – СПб.: Питер, 2007. – 384 с.
10. Выступление Президента России Д.А. Медведева на Всемирном экономическом форуме в Давосе от 26.01.2011 г. [Электронный ресурс]. – Режим доступа: <http://президент.рф/>
11. Гуськов, Н.С. Экономическая безопасность регионов России / Н.С. Гуськов, В.Е. Зенякин, В.В. Крюков. – М.: Алгоритм, 2000. – 287 с.
12. Данные Департамента занятости населения Вологодской области [Электронный ресурс]. – Режим доступа: <http://www.depzan.info/>

13. Индексы физического объёма валового регионального продукта в 1998 – 2008 гг. [Электронный ресурс]. – Режим доступа: [http://www.gks.ru/free\\_doc/new\\_site/vvp/din98-08.xls](http://www.gks.ru/free_doc/new_site/vvp/din98-08.xls)
14. Качество жизни и экономическая безопасность России / под ред. В.А. Черешнева, А.И. Татаркина. – Екатеринбург: Институт экономики УрО РАН, 2009. – 1184 с.
15. Кузнецова, Е.И. Развитие конкурентных отношений и экономическая стратегия государства: монография / Е.И. Кузнецова. – М.: ЮНИТИ-ДАНА, 2008. – 383 с.
16. Лузин, Г.П. Устойчивость и экономическая безопасность в регионах: тенденции, критерии, механизм регулирования / Г.П. Лузин, В.С. Селин, А.В. Истомин, С.Ю. Козьменко. – Апатиты: КНЦ РАН, 1999. – 174 с.
17. Модернизация и экономическая безопасность России / под ред. Н.Я. Петракова. – М.: Финансы и кредит, 2009. – 568 с.
18. Рюмина, Е.В. Экологически скорректированная оценка экономического развития регионов / Е.В. Рюмина, А.М. Аникина // Проблемы прогнозирования. – 2009. – № 2. – С. 78-94.
19. Санкт-Петербург, Архангельск и Череповец – грязнейшие города Северо-Запада [Электронный ресурс]. – Режим доступа: <http://www.ecoindustry.ru/news.html&id=9495>
20. Социально-экономическое положение Вологодской области в 2008 году: доклад / Вологдастат. – Вологда, 2008. – 152 с.
21. Социально-экономическое положение Вологодской области в 2009 году: доклад / Вологдастат. – Вологда, 2009. – 166 с.
22. Социально-экономическое положение Вологодской области в 2010 году: доклад / Вологдастат. – Вологда, 2010. – 166 с.
23. Социально-экономические риски: диагностика причин и прогнозные сценарии нейтрализации / под ред. В.А. Черешнева, А.И. Татаркина. – Екатеринбург: Ин-т экономики УрО РАН, 2010. – 1200 с.
24. Ускова Т.В. Управление устойчивым развитием региона: монография / Т.В. Ускова. – Вологда: ИСЭРТ РАН, 2009. – 355 с.
25. Фалинский, Л.Ю. Теневая экономика как угроза экономической безопасности региона (на примере Южного федерального округа Российской Федерации): автореф. дис. на соиск. уч. ст. к.э.н.: 08.00.05 / Л.Ю. Фалинский. – М., 2009. – 30 с.
26. Шабунова, А.А. Вологодская область: перспективы демографического развития территории: препринт / А.А. Шабунова, А.О. Богатырев. – Вологда: ИСЭРТ РАН, 2010. – 28 с.